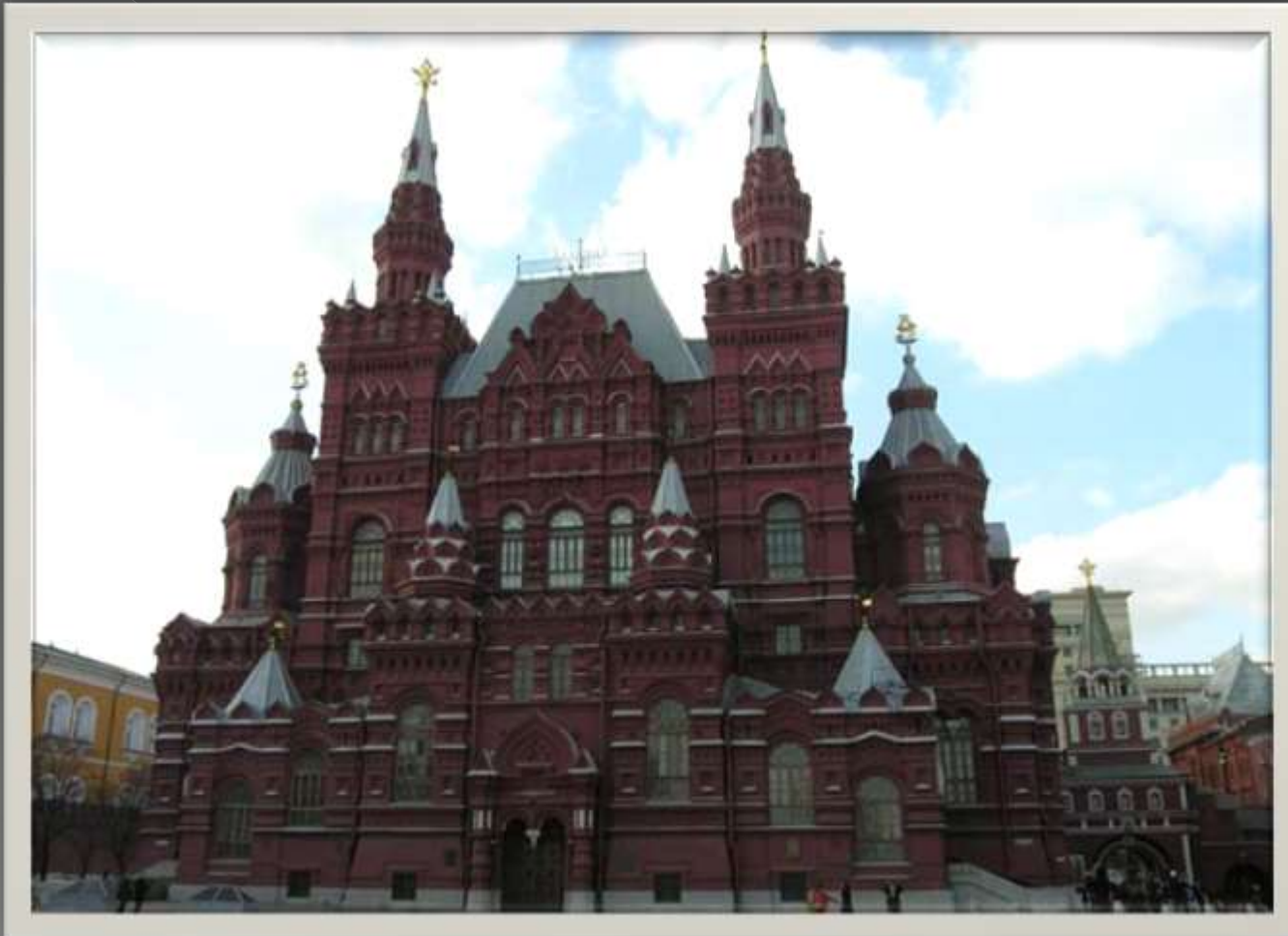


РУССКАЯ АРХИТЕКТУРА ВТОРОЙ ПОЛОВИНЫ XIX ВЕКА



Первый стиль :

Классицизм

— художественный стиль и эстетическое направление в европейском искусстве XVII—XIX вв. В основе классицизма лежат идеи рационализма

«Русско-византийский» стиль

В середине XIX - начале XX веков в дворцовой архитектуре появилось направление, провозгласившее “русско-византийский” стиль.

Например, в фасадах Большого Кремлевского дворца в Москве (архитектор К. Тон) механически соединены приемы композиции того времени с деталями древнерусской и византийской архитектуры.

Следующий стиль

ЭКЛЕКТИКА

— направление в архитектуре, доминировавшее в Европе и России в 1830-е-1890-е гг. Использование элементов так называемых «исторических» архитектурных стилей (неоренессанс, необарокко, неорококо, неоготика, неомавританский стиль, неовизантийский стиль) называют эклектикой в советской и российской практике.

В России второй половины XIX века, после отмены крепостного права, с развитием капитализма происходил рост городов. Большое значение имело развитие железнодорожной сети, способствовавшее оживлению торговли и промышленности. В городах обострился контраст между центром и окраинами.



Фрагмент панорамы Москвы конца 1860-х годов

Центральные кварталы городов заполнялись особняками, многоэтажными жилыми домами, зданиями банков, торговых фирм, универсальных магазинов. На окраинах множилось число крупных промышленных предприятий.



Общий вид Красной площади в Москве. Фотография конца XIX в.

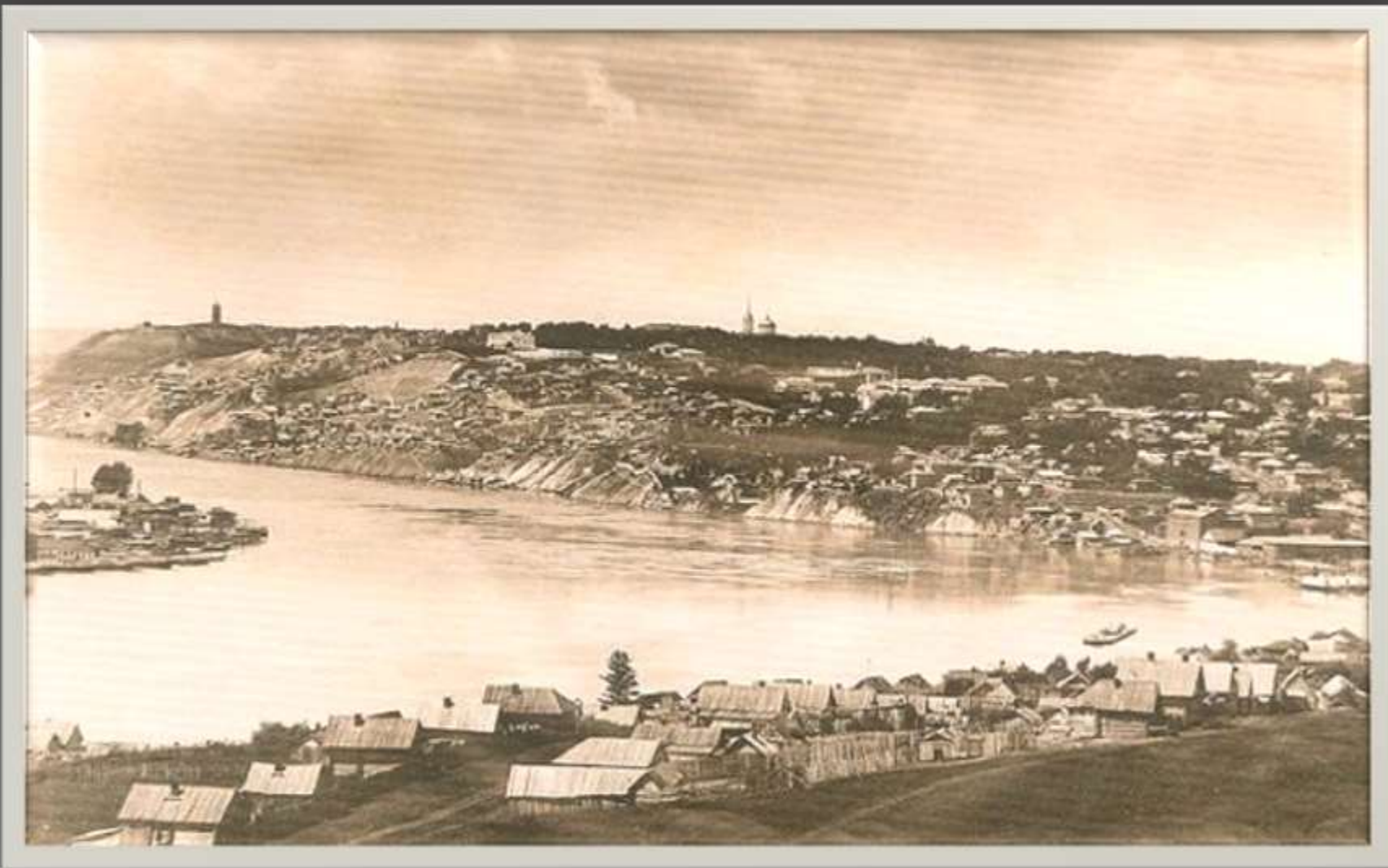
Доходные дома Петербурга



Особое распространение в это время приобрели доходные 5 – 7 –этажные жилые дома. Квартиры были рассчитаны на жильцов с различным общественным и имущественным положением. Городские здания образовывали сплошной фронт застройки, превращая улицу в коридор.



Никольская улица в Москве. Фотография конца XIX в.



Меняется облик и провинциальных городов, особенно крупных промышленных и торговых центров .
Вид на Уфу конца XIX века с «Чёртова городища».



Уфа второй половины XIX века.
Александровская улица
(ныне – ул. К. Маркса)

Уфа второй
половины XIX века.
Телеграфная улица
(ныне – ул. Дюрупы)



Строительный ажиотаж сопровождался утратой выработанных классицизмом принципов ансамблевой застройки. С одной стороны, наблюдалось многообразие стилей, с другой – определенная унификация приемов застройки. Рациональность планировочных и конструктивных решений сочеталась с умелым использованием мотивов исторических стилей.



Верхние Торговые ряды в Москве. Архитектор А.Н.Померанцев

Савеловский Вокзал.
La gare de Savelovo.

Москва.
Moscou.



Москва до революционной

11/25 405 Brest



Москва - Moscow

Брестский Вокзалъ - Gare de Brest.



Фотографии
Мира из Москвы <http://oldmos.ru>

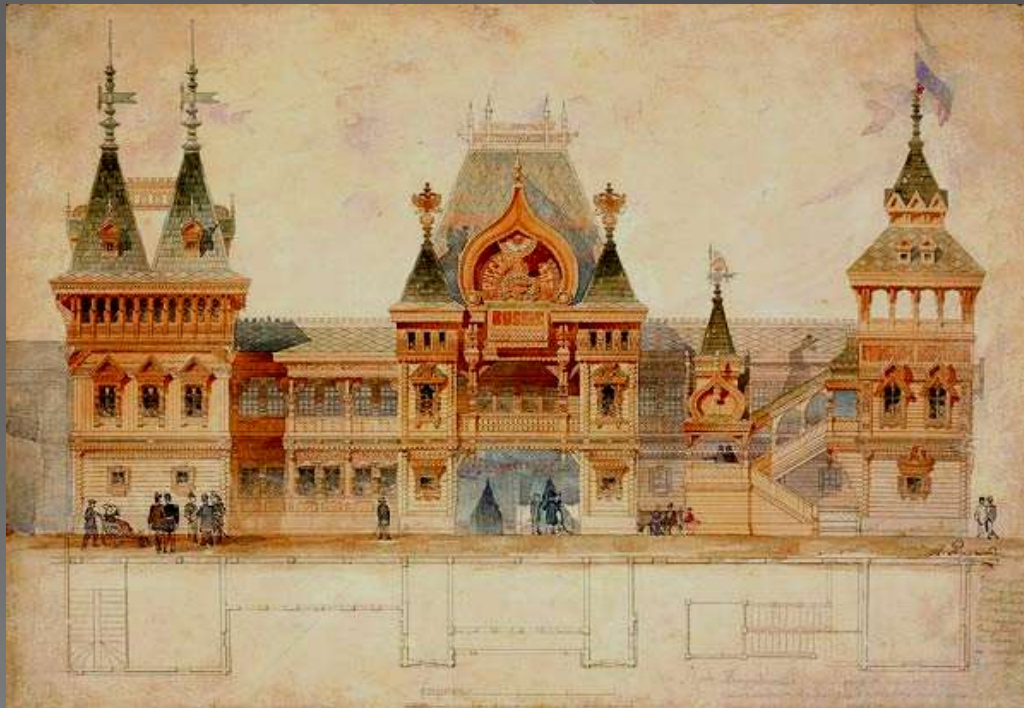
Николаевский Вокзалъ.
Gare du chemin de fer Nicolas I.

Все более частые вкрапления новых домов в сложившуюся застройку «послепожарной» Москвы еще не могли радикально изменить структуру отдельных улиц и «лица города», в целом сохранившего свой патриархальный облик, все более контрастировавший со столичным Петербургом.

Вместе с тем в этих обоих крупнейших городах России все более явственно обнаруживалось характерное для градообразования второй половины XIX в. противопоставление центральных улиц и окраин города, являвшееся отражением все более острых социальных противоречий и приведшее к разделению архитектурных сооружений на массовые и уникальные, на утилитарные и художественные, разделению, ставшему отличительным признаком архитектуры эклектики.

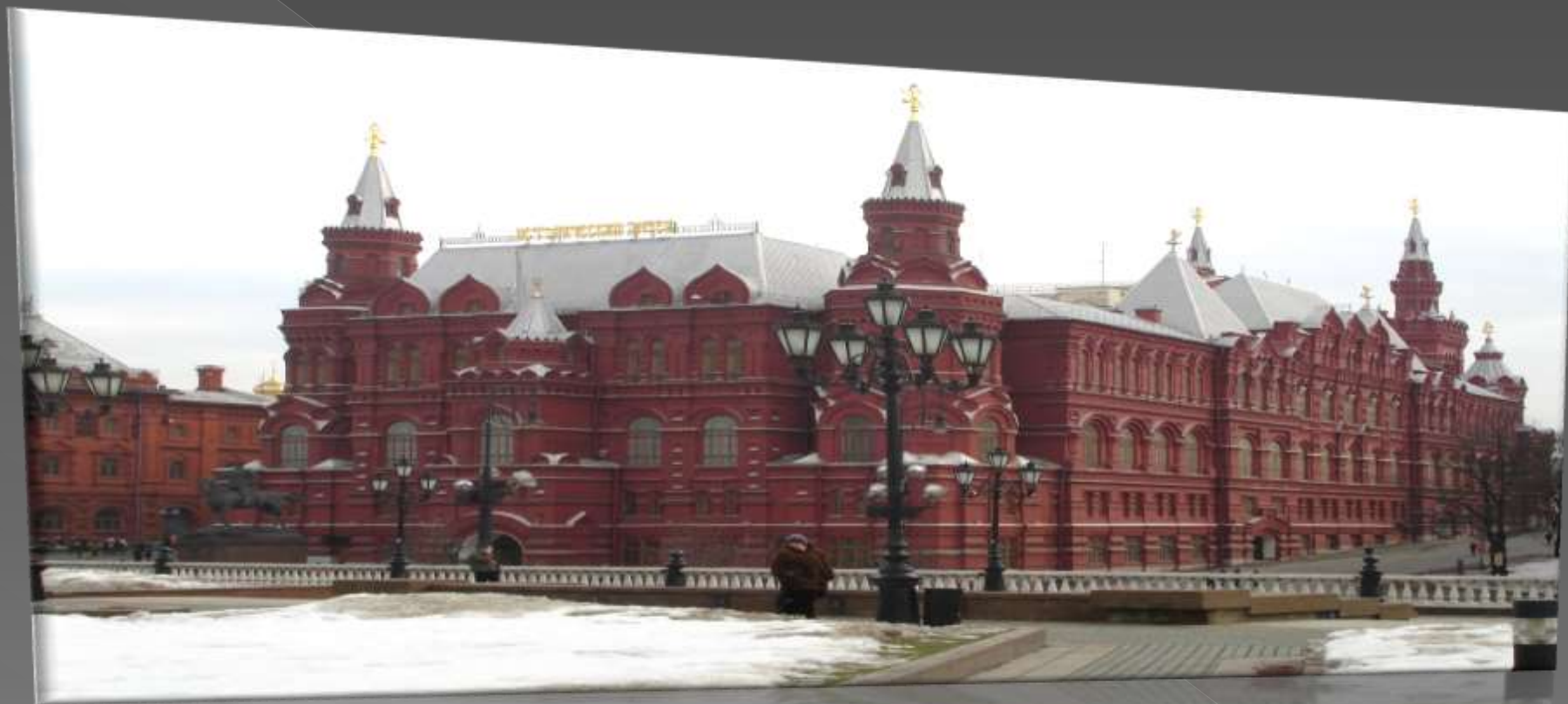
Начавшееся с религиозно-культовой архитектуры, возвращение к «русскому стилю» захватило и светскую архитектуру конца XIX — начала XX веков.

Множество важных общественных зданий в русском стиле было построено в Москве, в Царском Селе — летней императорской резиденции, в 1910-х годах. Это были здания государственных учреждений, музеев, вокзалы, торговые ряды и т.д. В их архитектуре повторяются формы, в Древней Руси использовавшиеся исключительно в архитектуре храмов.



И. П. Ропет. Русский павильон на Всемирной выставке 1878 г. в Париже. Гравюра конца 1870-х годов

Москва. Исторический музей Здание исторического музея



(архитекторы В. Шервуд, А. Семенов)

Примеры «русского стиля» XIX—XX века и его исторические прототипы



Москва.

***Церковь во имя Троицы Живоначальной
в Троицком-Голенищеве;***

сер. XVII века.

Один из лучших образцов «шатровой» храмовой архитектуры — типичной для Руси XVI—XVII веков



Санкт-Петербург

Церковь Благовещения Пресвятой Богородицы,

архитектор К.А. Тон;

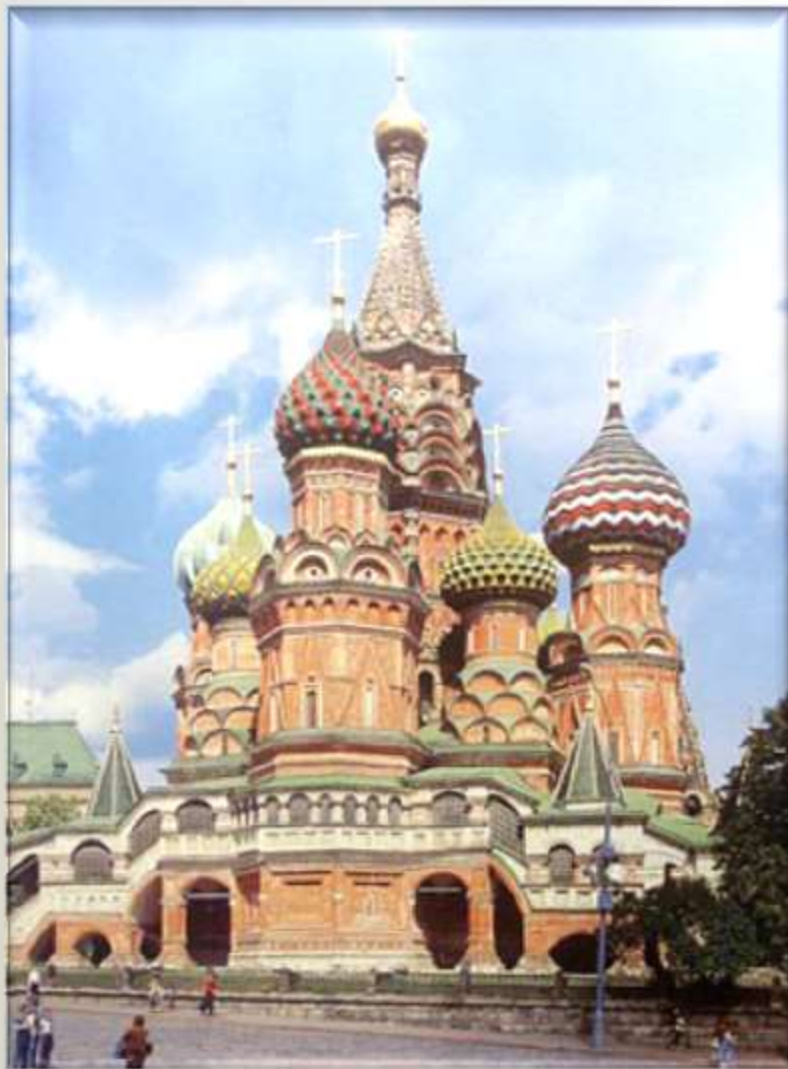
начата в 1844 г. Снесена в 1929 г.



*Москва,
церковь Покрова Пресвятой Богородицы
в Медведкове; 1630-е гг.*



*Санкт-Петербург,
церковь Воскресения, на Фонтанке;
начата в 1884 г.
Снесена в 1930-е годы*



*Москва, собор Василия
Блаженного (Покрова-на-
Рву). XVI век*



*Санкт-Петербург, собор
Воскресения Христова
(«Спас-на-Крови»); конец
XIX века*



Москва, церковь во имя святителя Григория Неокесарийского; 17 в. Образец так наз. «узорочья» — стиля московских храмов второй половины 17 века



Санкт-Петербург. Подражание «русскому узорочью»: церковь в честь иконы Божией Матери «Всех Скорбящих Радость»; 1894 г. Разрушена в 1932 г.

Святониколаевский
православный
собор в Ницце
(Южная Франция)



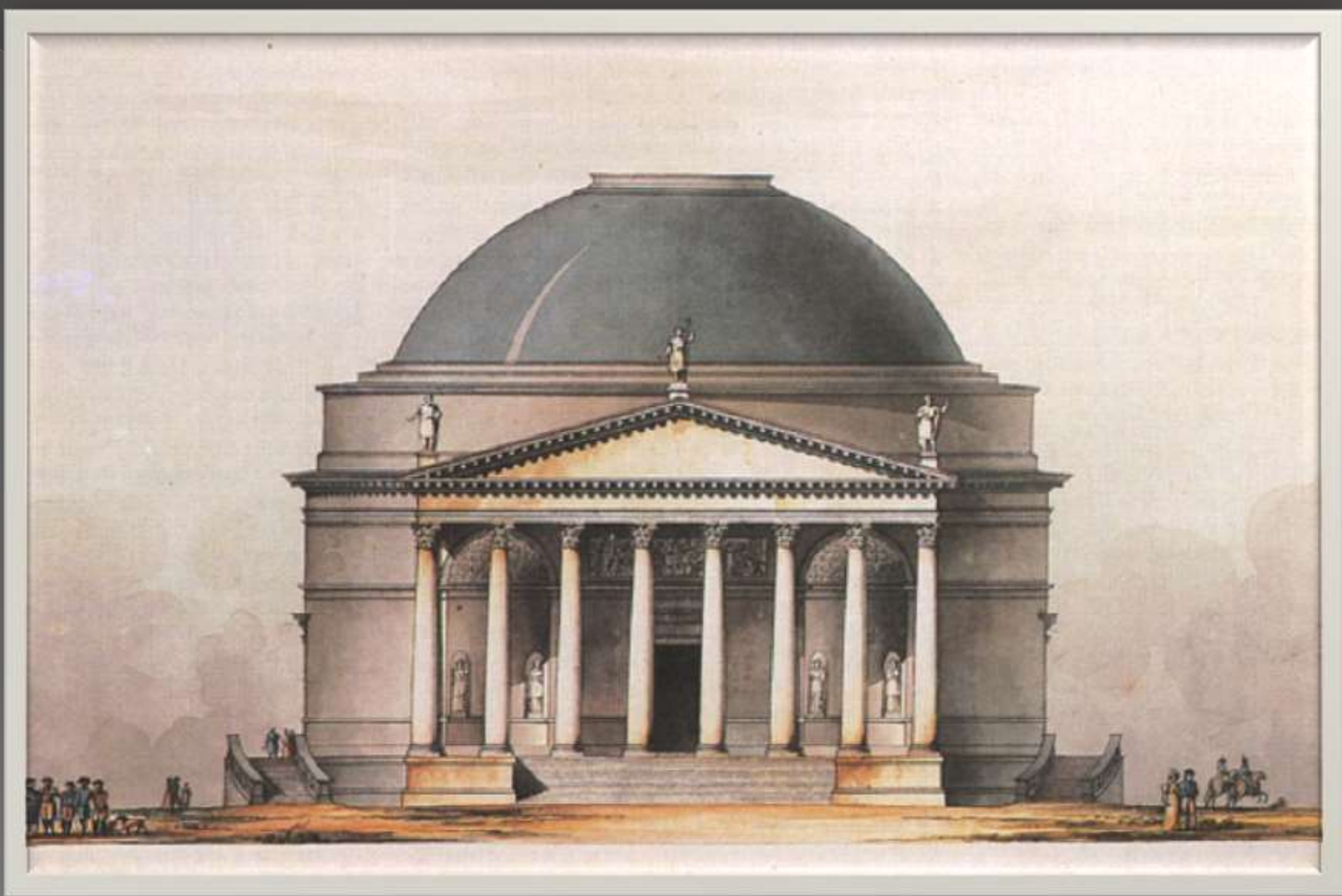
Храм Христа Спасителя (как самый масштабный культурный проект своего века) в своей архитектуре отразил новые культурные ориентиры, связанные с преемственной связью с древнерусским зодчеством.

Первоначальные проекты Храма Христа Спасителя, в том числе и первоначально утвержденный проект архитектора Витберга, были типичными для западноевропейского классицизма. Глядя на витберговский проект и на проекты Храма других авторов начала 19 века, мы находим здесь те же архитектурные формы, что и в парадной архитектуре Франции эпохи классицизма, и в Петербурге рубежа 18—19 веков. Однако к середине столетия в русской культуре оформились новые тенденции, эти проекты были отвергнуты, а утвержден был проект Константина Андреевича Тона, разительно отличавшийся от предшествующих тем, что был сориентирован не на западноевропейские, а на традиционные православные образцы храмовой архитектуры.



Храм Христа Спасителя, строившийся в течение 45 лет в XIX веке (1838—1883 гг.) и взорванный в 1931 г., был воссоздан в своем прежнем виде за 5 лет (1995—2000 гг.)

Узнаваемыми чертами древнерусской архитектуры в облике Храма Христа Спасителя являются, во-первых, планировка храма в форме креста (вписанная в квадрат), его пятиглавое (пятикупольное) завершение, традиционное для главных соборов Древней Руси, купола сочетают в себе черты двух основных типов куполов древнерусской архитектуры: «луковки» и «шлема»; высокие узкие окна также напоминают о средневековых русских храмах; полукруглые завершения скатов крыши в виде так. наз. «кокошников» были характерны для московской храмовой архитектуры 15—17 веков; так. наз. «аркатурный пояс» (рельеф в виде арок, опоясывающий весь храм, а также барабан главного купола, на уровне окон) является «знаковой» чертой древнерусской архитектуры 12—13 веков (Владимирской Руси), его можно увидеть на Владимирском Успенском соборе, на храме Покрова на Нерли и др.; наконец, алтарная стена внутри Храма Христа Спасителя (отделяющая алтарь от средней части) сама выполнена в виде шатрового храма, типичного для древнерусской архитектуры XVI—XVII веков. Храм Христа Спасителя органично вписался в архитектурный облик старинной Москвы.



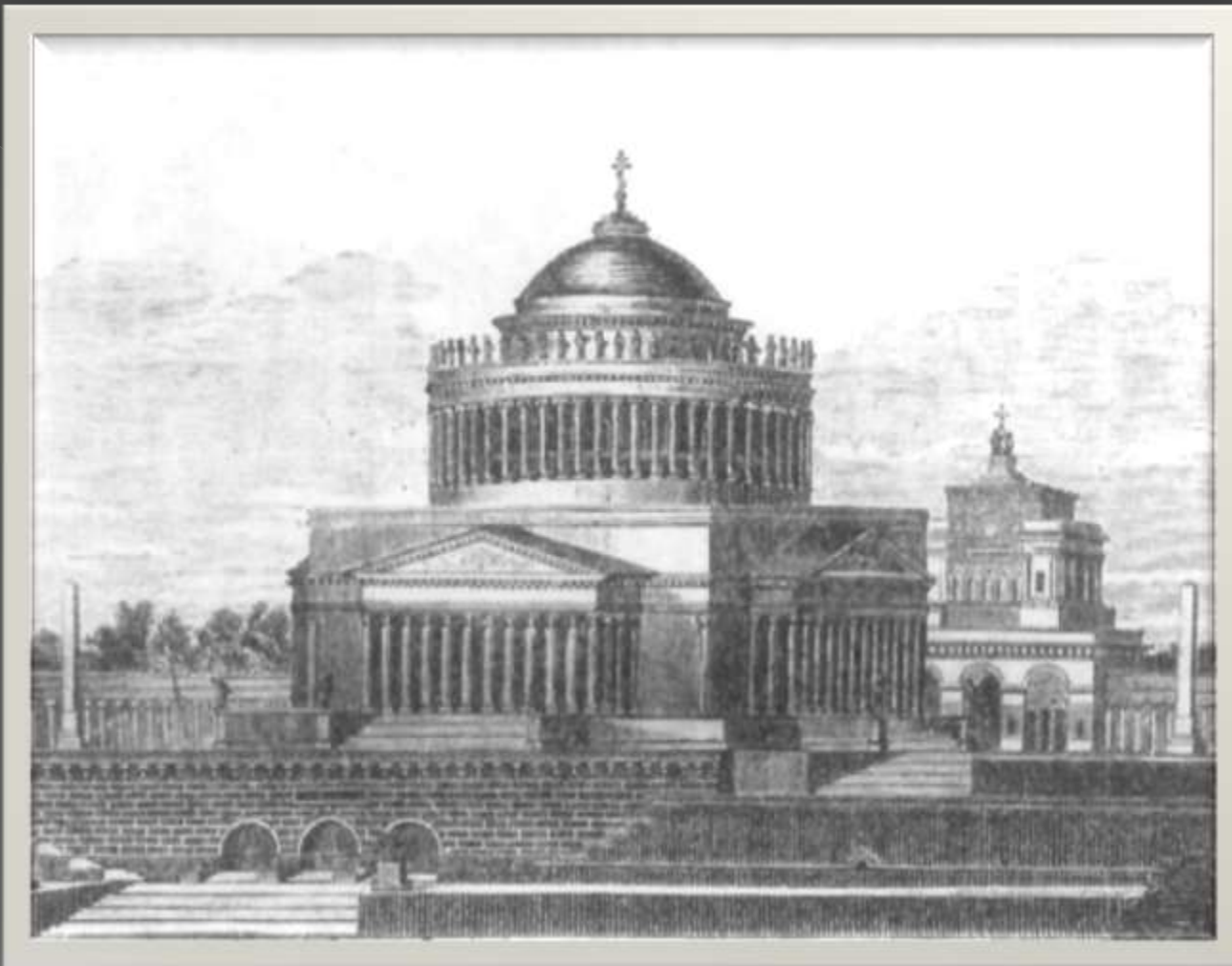
Дж. Кваренги.

*Проект храма Христа Спасителя. За образец
взят древнеримский храм Пантеон*



*Внутренний вид
храма Христа
Спасителя. Работа
Ф. Клагеса. Холст,
масло. 1883 год*

Внутренний вид
храма Христа Спасителя
Работа Ф. Клагеса
Холст, масло, 1883 год



*Проект А. Витберга,
первоначально выбранный Александром I, является
типичным для западноевропейского классицизма*



Базилика Сакрэ-Кёр («Святое сердце»).
Париж, конец XIX века



*Проект Храма Христа Спасителя
А.Н. Воронихина, автора Казанского собора
в Санкт-Петербурге*